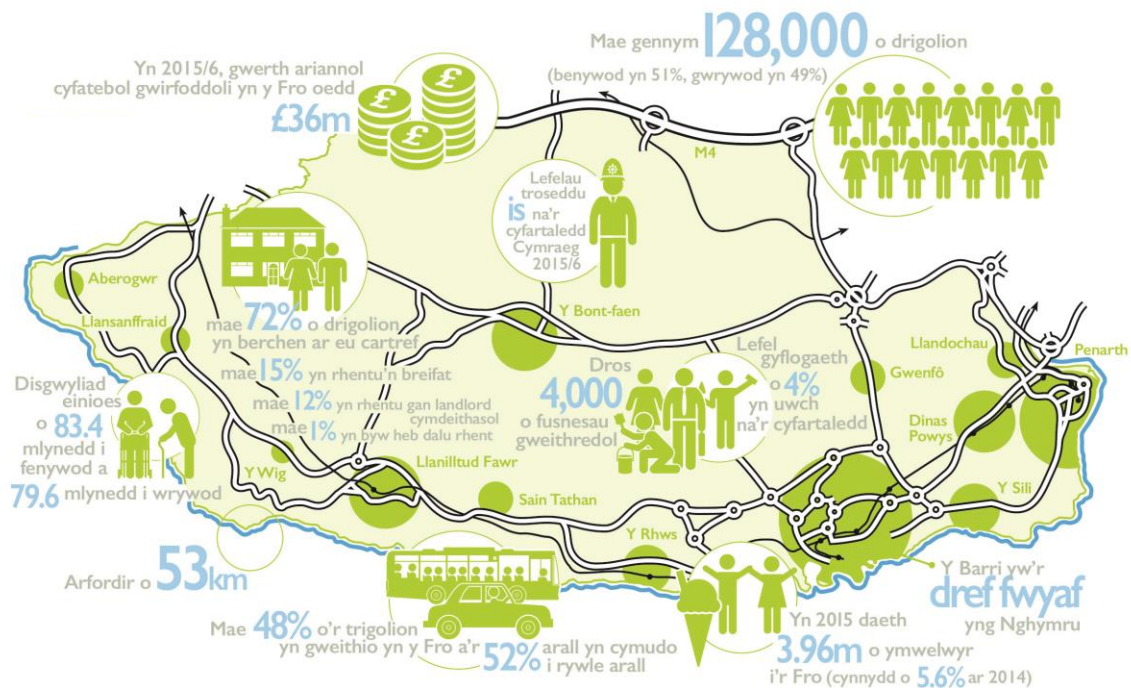


Proffil o Fro Morgannwg

Mae Bro Morgannwg yn rhan amrywiol a hardd o Gymru. Nodweddir y sir gan gefn gwlad tonnog, cymunedau arfordirol, trefi prysur a phentrefi gwledig ond mae hefyd yn cynnwys Maes Awyr Caerdydd, amrywiaeth o ddiwydiant a busnesau, a thref fwyaf Cymru. Mae'r ardal yn elwa o gysylltiadau rheilffyrdd a ffrdd da ac mae mewn sefyllfa dda o fewn y rhanbarth fel ardal ar gyfer cyflogaeth, fel cyrchfan i ymwelwyr, ac fel lle i fyw. Dengys y map isod rai ffeithiau allweddol am Fro Morgannwg



Fodd bynnag, mae ardaloedd o dlodi ac amddifadedd ac mae'r Cyngor yn gweithio gyda chymunedau lleol a phartneriaid eraill i sicrhau bod anghenion y gwahanol gymunedau yn cael eu deall a'u diwallu, fel y gall pob dinesydd edrych ymlaen at ddyfodol disglair

Ein poblogaeth

Yn ôl amcangyfrifon canol-blwyddyn 2015 yn seiliedig ar ddata Cyfrifiad 2011, roedd poblogaeth Bro Morgannwg ychydig o dan 128,000. O'r rhain, roedd tua 51% yn fenywod a 49% yn ddynion.

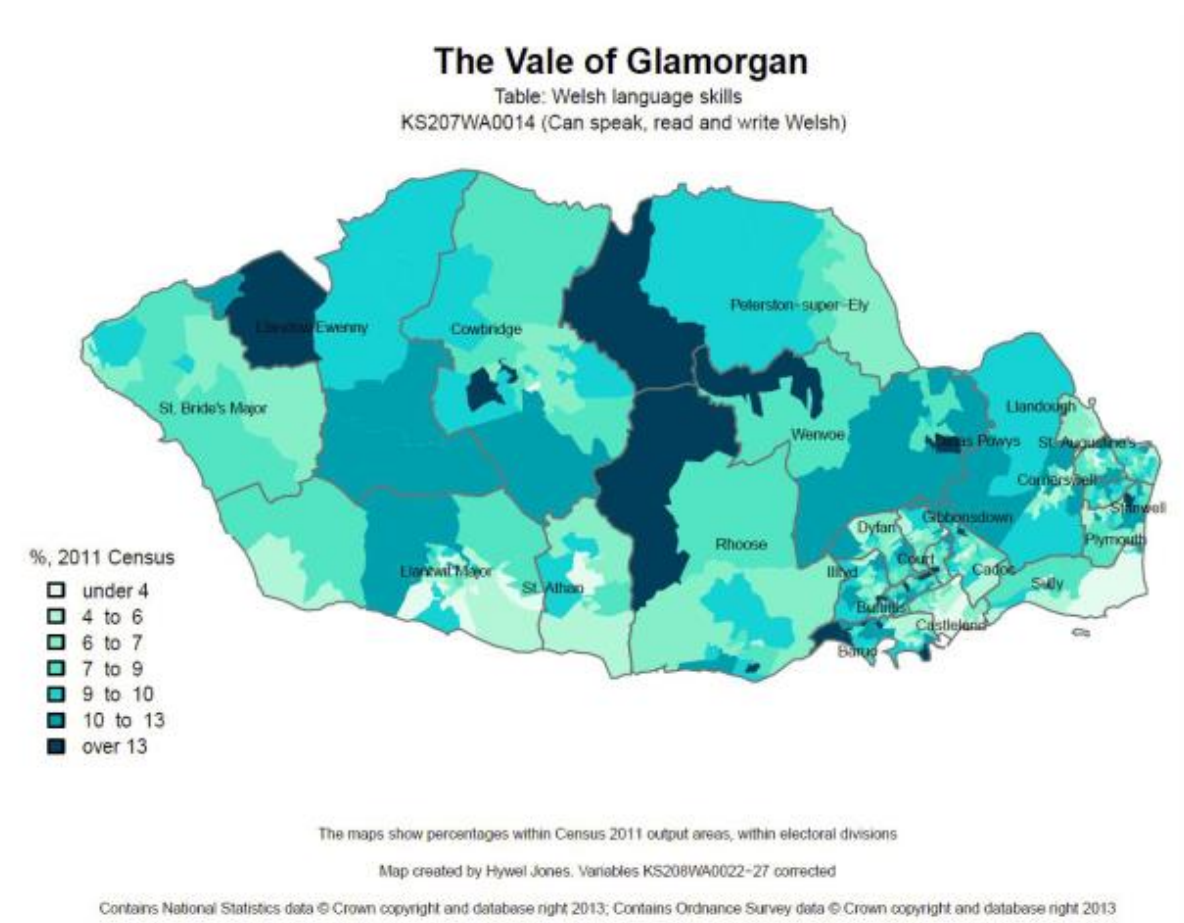
Mae gan y Fro broffil oedran poblogaeth tebyg i gyfartaledd Cymru, gyda 18.5% o'r boblogaeth rhwng 0-15 oed, 61.1% rhwng 16-64 oed a 20.4% yn 65+ oed. Mae amcanestyniadau poblogaeth yn amcangyfrif erbyn 2036 y bydd y boblogaeth 0-15 oed a 16-64 oed yn gostwng. Mae gan y Fro boblogaeth sy'n heneiddio, a rhagwelir y bydd nifer y bobl yn y grŵp 65+ oed yn cynyddu, ac y bydd yn uwch na chyfartaledd Cymru.

Ar hyn o bryd, mae canran poblogaeth y Fro sy'n adrodd am gyfyngiadau gweithgaredd oherwydd anabledd yn un o'r rhai isaf yng Nghymru.

Dywedodd 2.8% o boblogaeth y Fro eu bod o gefndir nad yw'n Wyn, a nododd 6% o'r boblogaeth gyffredinol eu bod wedi eu geni y tu allan i'r DU. O'r rhain, cyrhaeddodd 33% ar ôl 2004. O ran poblogaeth fudol y Fro, adroddodd 59% eu bod wedi eu geni'r tu allan i'r UE, roedd 14% o Wledydd Mynediad a 27% wedi eu geni yn UE-14. Roedd gan y Fro gydbwysedd mewnfudo negyddol yn 2015 – cyfeiria mewnfudo at bobl sy'n symud rhwng gwledydd y DU. Yn y Fro, symudodd mwy o bobl i wledydd eraill y DU nag a symudodd i'r ardal o wledydd y DU.

O ran yr iaith Gymraeg, dim ond 3% o drigolion sy'n dweud eu bod yn gallu siarad Cymraeg yn rhugl, ac nid yw 87% yn gallu siarad unrhyw Gymraeg. Roedd gan y 10% sy'n weddill raddau amrywiol o alluoedd siarad Cymraeg. O blith y gyfran fechan o'r boblogaeth sy'n gallu siarad Cymraeg, adroddodd 25% eu bod yn defnyddio'r Gymraeg yn ddyddiol.

Dengys y map isod sut mae'r lefel o sgiliau iaith Gymraeg yn amrywio ar draws Bro Morgannwg.



Anghydraddoldebau

Yn gyffredinol mae Bro Morgannwg yn gymharol gyfoethog ac mae llawer o'r trigolion yn mwynhau safon uchel o fyw mewn amgylchedd diogel a deniadol. Fodd bynnag, mae ardaloedd ym Mro Morgannwg sy'n dioddef o anfantais sylweddol, gan gynnwys diweithdra uchel, llai o ddisgwyliad oes iach, cyflawniad addysgol isel a lefelau uwch o drosedd. Yn 2014 comisiynodd Bwrdd Gwasanaethau Lleol y Fro, a ragflaenodd y Bwrdd Gwasanaethau Cyhoeddus, adroddiad¹ gan yr Uned Ddata Llywodraeth Leol yn ymwneud â thlodi yn y Fro. Daeth yr adroddiad i'r casgliad mai'r peth amlycaf oedd "y rhaniad pendant daearyddol rhwng ardaloedd mwyaf amddifad Bro Morgannwg, fel y rhai yn ne ddwyrain y sir, a'r lleiaf amddifad fel y rhai yn y gogledd a'r gorllewin". Erbyn hyn mae pum canolfan banc bwyd ym Mro Morgannwg, 2 yn y Barri, 1 yn Ninas Powys, 1 yn Llanilltud Fawr ac 1 yn Sain Tathan.

Poblogaeth sy'n Heneiddio

Bydd newid demograffig ym Mro Morgannwg yn effeithio'n sylweddol ar y galw am wasanaethau cyhoeddus. Mae'r duedd o boblogaeth sy'n heneiddio ledled Cymru yn arbennig o heriol ym Mro Morgannwg, lle y rhagwelir y bydd nifer y bobl dros 65 oed yn cynyddu o 46% erbyn 2035. Rhagwelir hefyd y bydd nifer y bobl dros 85 oed ym Mro Morgannwg yn cynyddu o 130% yn yr un cyfnod. Yn amlwg, bydd hyn yn golygu galw pellach ar wasanaethau gofal cymdeithasol a gwasanaethau eraill megis tai. Pan ystyrir hyn ynghyd â gostyngiad o 6.7% yn y boblogaeth 18-64 oed dros yr un cyfnod o amser, gwelir y bydd pwysau sylweddol ar wasanaethau cyhoeddus a'r arian sydd ar gael i'w cyflenwi.

Natur Wledig

Mae'n bwysig ystyried natur wledig rhannau helaeth o'r Fro Orllewinol a'r effaith ar lesiant y gall hyn ei gael, mewn modd negyddol a chadarnhaol ill dau. Wrth ddadansoddi adran 'Cyrchu Gwasanaethau' Mynegai Amddifadedd Lluosog Cymru, mae pedwar o Ardaloedd Cynnyrch Ehangach Haen Is y Fro yn gorwedd o fewn 10% uchaf Cymru o ran yr amddifadedd mwyaf yn yr adran hon, oll yng Ngorllewin y Fro. Mae saith o Ardaloedd Cynnyrch Ehangach Haen Is hefyd yn yr 11-20% uchaf yng Nghymru o ran eu hamddifadedd ac mae chwech o'r rhain yng Ngorllewin y Fro sy'n dangos natur wledig yr ardal gymunedol hon. Mae effeithiau hyn wedi cael eu hystyried wrth asesu gwahanol ffactorau llesiant ym mhob rhan o'n hasesiad, yn enwedig o safbwynt y Fro Orllewinol a'r effeithiau ar gyrchu gwasanaethau y gall byw mewn ardaloedd gwledig eu cael.

¹ [Local Government Data Unit Tackling Poverty Report 2015](#) (Saesneg yn Unig)

Ystadegau allweddol

Amlinellir amrywiaeth o ystadegau allweddol ychwanegol ar gyfer Bro Morgannwg yn y tabl canlynol; ceir cymhariaeth o'r ystadegau hyn ar gyfer pob un o'n ardaloedd cymunedol yn y proffil ardal gymunedol perthnasol hefyd. Gellir cael mwy o wybodaeth am y meysydd hyn yn yr adran nesaf.

Noder – Mae'r data yn y tabl canlynol yn seiliedig ar ffigyrau Cyfrifiad 2011 oni nodir yn wahanol. Felly, gallai'r ffigyrau hyn fod ychydig yn wahanol i'r rhai a gyhoeddwyd mewn manau eraill.

	Bro Morgannwg	Cymru
Demograffeg a Deinameg		
Poblogaeth Breswyl (Mehefin 2015)	127,500	3,099,086
Arwynebedd (Hectar)	33,095	2,073,511
Dwysedd y boblogaeth (nifer y bobl fesul hectar)	3.8	1.5
% Poblogaeth 0-15 oed	18.9	18.2
% Poblogaeth 16-24 oed	10.5	12.2
% Poblogaeth 16-64 oed	62.9	63.5
% Poblogaeth 65+ oed	18.3	18.4
% Poblogaeth 3+ oed sy'n gallu siarad Cymraeg	10.8	19
% Poblogaeth y mae eu gweithgareddau dyddiol wedi'u cyfyngu	20.3	22.7
Cyflogaeth		
% Hawlwyr Lwfans Ceisio Gwaith	2.2	2.8
% Poblogaeth sy'n Gyflogedig mewn Galwedigaethau Proffesiynol	18.3	15.8
Daliadaeth (Efallai na fydd canrannau'n cyfateb i 100% gan fod dewisiadau daliadaeth eraill ar gael)		
Nifer yr Aelwydydd	53,505	1,302,676
% Yn berchen llwyr	35.8	33.4
% Yn berchen gyda morgais / benthyciad	36.8	32
% Rhent Cymdeithasol - Awdurdod Lleol	7.5	9.9
% Rhent Cymdeithasol - Arall	4.4	6.7
% Rhent Preifat	12.7	12.7
Cyfansoddiad Aelwydydd		
% Aelwydydd Pensiynwyr Sengl	13.2	13.7
% Aelwydydd Rhieni Sengl	7.5	7.5
Cyfleusterau Aelwydydd		
% Aelwydydd heb Fynediad at Gar neu Fan	19.4	22.9
% Aelwydydd heb Wres Canolog	1.7	2.3

Ein Cymunedau

At ddibenion yr Asesiad Llesiant hwn ac i'n cynorthwyo i gael gwell dealltwriaeth o lesiant ein cymunedau ym Mro Morgannwg, ystyriwyd yr ardal gyfan a hefyd rhannwyd y sir yn dair ardal gymunedol.

Y tair ardal yw'r Barri, Dwyrain y Fro a Gorllewin y Fro, a dangosir isod y rhannau o'r Fro a gynhwysir yn y tair ardal, wedi eu rhestru yn ôl ward etholiadol.

<u>Gorllewin y Fro</u>	<u>Y Barri</u>	<u>Dwyrain y Fro</u>
Saint-y-brid	Dyfan	Dinas Powys
Llandŵ/Ewenni	Gibbonsdown	Sili
Llanilltud Fawr	Y Cwrt	Llandochau
Y Bont-faen	Cadoc	Cornerswell
Llanbedr-y-fro	Illtyd	St. Augustine's
Sain Tathan	Buttrills	Stanwell
Y Rhws	Baruc	Plymouth
Gwenfô	Castleland	

Mae'r ardaloedd hyn yn adlewyrchu sut mae gwasanaethau'n cael eu cynllunio a'u darparu ar hyn o bryd gan sefydliadau partner o fewn y BGC. Pan fo gwybodaeth ar gael am ardaloedd daearyddol llai, yna cynhwysir hyn yn yr asesiad llesiant.

Mae ystod eang o broiectau adfywio a chymunedol ar draws y Fro yn helpu i wella ansawdd bywyd pobl ac i ddenu buddsoddiad. Mae'n cynnwys adfywio ardaloedd trefol fel y Barri a hefyd projectau Cymunedau Gwledig Creadigol sy'n gweithio i wella cynaliadwyedd ein cymunedau gwledig a'r economi. Bydd y projectau hyn yn cyfrannu at lesiant tymor hir trigolion yn awr ac yn y dyfodol. Mae gan Fro Morgannwg llawer o asedau ar ffurf ei chymunedau, trydydd sector gweithgar, busnesau a'r amgylchedd naturiol.

Nodweddion Ardal Gymunedol

Bydd adroddiadau proffil cymunedol yn cael eu cynhyrchu ar gyfer pob ardal yn archwilio nodweddion yr ardal yn fwy manwl ac yn rhoi trosolwg o ganfyddiadau allweddol yr asesiad ar gyfer yr ardal honno. Mae'n bwysig cydnabod y gwahaniaethau sy'n bodoli ym Mro Morgannwg rhwng ac o fewn ardaloedd cymunedol.

Mesur defnyddiol o amrywiaeth o ran nodweddion poblogaeth yw cronfa ddata Dosbarthiad Ardal Gynnyrch Cyfrifiad 2011. Datblygwyd y gronfa ddata hon gan Goleg Prifysgol Llundain (UCL) mewn partneriaeth â'r Swyddfa Ystadegau Gwladol (SYG) a'i nod yw grwpio ardaloedd daearyddol gyda'i gilydd yn ôl nodweddion allweddol cyffredin i'r boblogaeth yn y grŵp (a elwir yn glystyrau) sy'n deillio o ddata Cyfrifiad 2011.

Defnyddiwyd 60 newidynnau i adeiladu dosbarthiadau o dan y penawdau 'Strwythur Demograffig', 'Cyfansoddiad Aelwydydd', 'Tai', 'Economaidd-gymdeithasol' a 'Chyflogaeth'.

Cynhyrchir y dosbarthiadau ar ddaearyddiaeth Ardal Gynnyrch (AG), ac felly roeddynt yn cynnwys tua 150 o aelwydydd ar ddiwrnod y Cyfrifiad (27 Mawrth 2011). Torrwyd y rhain i lawr yn wyth 'uwch grŵp', 26 o 'grwpiau' a 76 o 'is-grwpiau'.

Mae'r map isod yn ystyried yr wyth prif uwch grŵp (Preswylwyr Gwledig, Dinasyddion Byd, Ethnigrwydd Canolog, Prifddinaswyr Amlddiwylliannol, Dinasyddion Tref, Dinasyddion Maestref, Preswylwyr Dinas Cyfyngedig, a Chael yn Anodd Byw) ac mae'r rhain yn cael eu mapio ar lefel ACEHI fel y nodir isod.

Er mwyn dangos y gwahaniaeth rhwng ardaloedd cymharol boblog y Barri, Penarth a Llanilltud Fawr o gymharu â gweddill Bro Morgannwg, cyfyngir y dosbarthiad i ardaloedd lle mae adeiladau'n bresennol.

Dwyrain y Fro

Mae rhaniad clir gogledd/ de ym Mhenarth rhwng 'Preswylwyr Dinas Cyfyngedig' a 'Dinasyddion Maestref'. Tuedda'r rhai cyntaf i fod â lefelau uwch o ddiweithdra, lefelau is o gymwysterau, a chyfran uwch o bobl y mae eu gweithgareddau dyddiol yn cael eu cyfyngu, nag a geir yn genedlaethol. Mae'r olaf yn fwy tebygol o fod ag unigolion sydd â lefel uwch o gymwysterau na'r cyfartaledd cenedlaethol a lefelau diweithdra is.

Y Barri

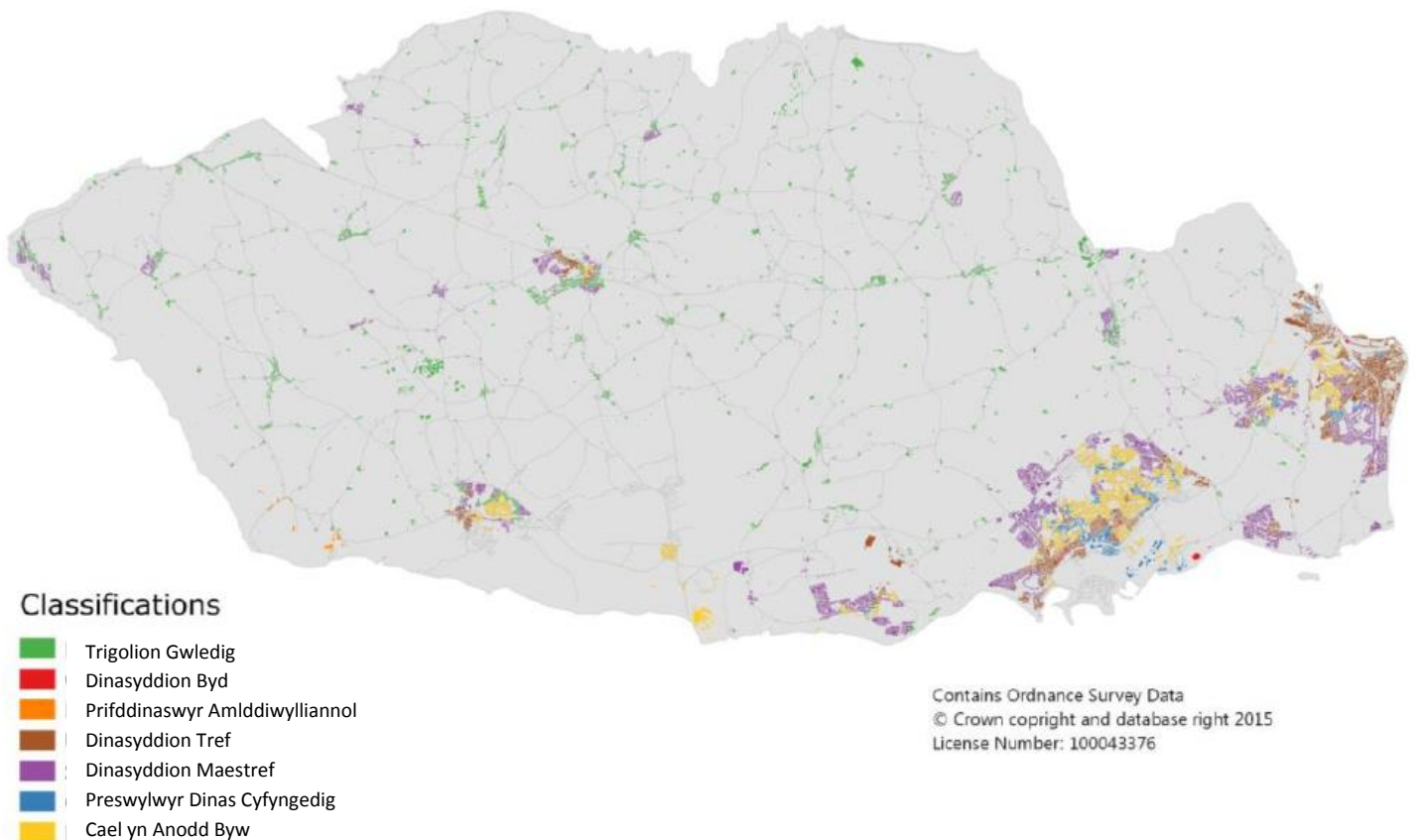
Yn y Barri, mae nifer o Ardaloedd Cynnyrch a ddsberthir fel rhai 'Cael yn Anodd Byw'. O fewn y dosbarthiad hwn, mae'r gyfradd ddiweithdra yn fwy tebygol o fod yn uwch na'r

cyfartaledd cenedlaethol, mae aelwydydd yn fwy tebygol o fyw mewn llety rhent cymdeithasol, ac mae'n debygol o fod â chanran lai o bobl â chymwysterau lefel uwch.

Gorllewin y Fro

Yng Ngorllewin y Fro, mae rhai ardaloedd a ddsberthir fel rhai 'Cael yn Anodd Byw' o amgylch Sain Tathan a Llanilltud Fawr. Yn gyffredinol, caiff ardaloedd eraill yng Ngorllewin y Fro naill ai eu dosbarthu fel 'Trigolion Gwledig' neu fel 'Dinasyddion Maestref'.

Mae cipluniau ar gael o bob grŵp a ddefnyddiwyd yn y dosbarthiadau.²



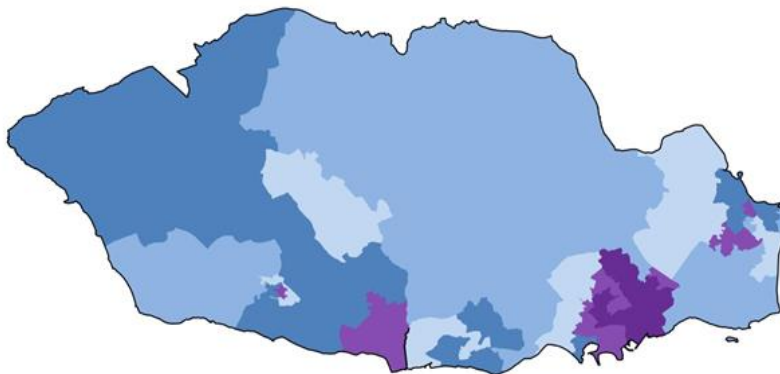
² <http://webarchive.nationalarchives.gov.uk/20160105160709/http://www.ons.gov.uk/ons/guide-method/geography/products/area-classifications/ns-area-classifications/ns-2011-area-classifications/index.html>
(Saesneg yn Unig)

Hefyd gellir defnyddio Mynegai Amddifadedd Lluosog Cymru 2014 i helpu dangos y gwahaniaethau o fewn ein cymunedau. Dengys y map canlynol lefelau amddifadedd ar draws Bro Morgannwg ac mae'n tynnu sylw at y gwahaniaethau sy'n bodoli yn yr ardal. Rhestrir pedair o Ardaloedd Cynnyrch Ehangach Haen Is y Fro - Gibbonsdown 2, Y Cwrt 3, Cadoc 4 a Castleland 1 - o fewn y 10% Ardal Gynnyrch Ehangach Haen Is mwyaf difreintiedig yng Nghymru, ac maent i gyd yn ardal y Barri. Amlygir yr anghydraddoldebau sy'n bodoli ledled y Fro mewn perthynas ag ystod o ddangosyddion drwy gydol yr asesiad hwn ac maent yn dangos y gwahaniaethau ar draws ein hardaloedd.

Dengys y map canlynol lefelau amddifadedd ar draws Bro Morgannwg yn ôl Mynegai Amddifadedd Lluosog Cymru 2014 (MALIC), yn ôl pumedau amddifadedd. Fodd bynnag, mae'n bwysig nodi nad yr ardal ei hun sy'n dioddef o amddifadedd: yn hytrach, amgylchiadau a ffordd o fyw y bobl sy'n byw yno sy'n effeithio ar ei safle amddifadedd, ac mae'n bwysig cofio nad yw pawb sy'n byw mewn ardal o amddifadedd yn dioddef o amddifadedd — ac nad yw'r holl bobl sy'n dioddef o amddifadedd yn byw mewn ardaloedd o amddifadedd. Mae hyn yn sail i nifer o'r canfyddiadau allweddol a ddaeth i'r amlwg o'n hasesiad.

Local authority fifths of deprivation, Vale of Glamorgan
Lower Super Output Area

- Most deprived (16)
 - Next most deprived (16)
 - Middle (15)
 - Next least deprived (16)
 - Least deprived (16)
- Local authority boundary



Produced by Public Health Wales Observatory, using WIMD 2014 (WG)
© Crown Copyright and database right 2016, Ordnance Survey 100044810

Hefyd mae'n bwysig nodi y gellir dadansoddi'r MALIC yn ôl y gwahanol barthau sy'n ffurfio'r mynegai - Incwm, Cyflogaeth, Iechyd, Addysg, Mynediad at Wasanaethau, Diogelwch Cymunedol, Amgylchedd Ffisegol a Thai. Mae hyn eto'n dangos y gwahaniaethau ar draws Bro Morgannwg. Er enghraifft, wrth ddadansoddi'r parth 'Mynediad i Wasanaethau', mae pedair o Ardaloedd Cynnyrch Ehangach Haen Is y Fro ymhlith 10% uchaf o ran amddifadedd yng Nghymru ac maent i gyd yng Ngorllewin y Fro; mae saith Ardal Gynnyrch Ehangach Haen Is hefyd o fewn yr 11-20% uchaf o ran amddifadedd yng Nghymru gyda chwech o'r rhain eto yng Ngorllewin y Fro, sy'n dangos natur wledig yr ardal gymunedol hon.

Bywyd yn y Fro

Fel rhan o ddatblygu'r Aseiad Llesiant cynhaliwyd ymgysylltu helaeth o dan y faner 'Amser Siarad' a hefyd rydym wedi edrych ar ymgysylltu blaenorol i gael gwell dealltwriaeth o'r cymunedau a wasanaethwn.

Dangosodd canlyniadau'r Arolwg Poblogaeth Blynnyddol 2014/15 bod 77.4% o drigolion y Fro yn nodi eu boddhad bywyd fel 7 neu'n uwch, sy'n is na chyfartaledd y DU o 80% ac ychydig yn is na chyfartaledd Cymru o 78.36%.

Dangosodd canlyniadau'r Arolwg Cenedlaethol 2014/15 bod 81% o drigolion y Fro yn teimlo ymdeimlad o berthyn i'r ardal leol. Roedd hyn yn gosod y Fro mewn safle cydradd 16^{eg} o'r brig felly roedd yn un o'r isaf yng Nghymru a 2% yn is na chyfartaledd Cymru. Roedd hefyd ymdeimlad cryfach o berthyn mewn ardaloedd gwledig na threfol.

Dangosodd yr Arolwg Barn Gyhoeddus a wnaed gan y Cyngor yn 2014 fod 9 o bob 10 preswlydd yn cytuno eu bod yn falch o gael byw yn y Fro. Roedd gan drigolion hŷn 55+ oed deimlad cryfach o falchder yn yr ardal – 51% yn cytuno'n gryf eu bod yn falch i fyw ym Mro Morgannwg o'i gymharu â 36% ymhlith y rhai dan 55 oed.

Fel rhan o ymgyrch ymgysylltu Gadewch i Ni Siarad a wnaed dros yr haf yn 2016 fe ofynnion ni dri chwestiwn i breswylwyr sydd wedi ein helpu i ddeall yr hyn mae pobl yn ei hoffi am y Fro a'r hyn allai fod yn well.

Pan ofynnwyd i bobl beth sy'n dda am y Fro, rhoddodd llawer atebion lluosog i'r cwestiynau ond tynnwyd sylw at bwysigrwydd yr amgylchedd lleol a mynediad i'r traeth, cefn gwlad, mannau agored a pharciau. Ystyriwyd bod y gymuned a chymdogion lleol hefyd yn bwysig yn ogystal â mynediad at wasanaethau a thrafnidiaeth. Roedd themâu cyffredin eraill yn cynnwys bod yn agos at ffrindiau, cymdogaeth dda a'r bobl/gymuned leol. Hefyd cafwyd nifer o sylwadau cadarnhaol ynghylch trafndiaeth gyhoeddus a mynediad i'r siopau. a hefyd yr amrywiaeth o ddigwyddiadau a gweithgareddau yn yr ardal.

Cafwyd amrywiaeth eang o ymatebion i'r cwestiwn ynglŷn â beth allai fod yn well, ond roedd yr ymatebion mwyaf cyffredin yn ymwneud â'r canlynol:

- Parciau a chyfleusterau lleol
- Gwasanaethau iechyd yn arbennig mynediad at feddygon teulu
- Troseddu ac ymddygiad gwrthgymdeithasol
- Gwell goleuadau stryd, cyflwr y ffyrdd a diogelwch ar y ffyrdd
- Gwell trafndiaeth gyhoeddus yn enwedig amllder trenau a bysiau mewn ardaloedd gwledig ac ar gyfer yr henoed
- Gwybodaeth am ddigwyddiadau a gweithgareddau
- Sbwriel/ baw cŵn a glendid

- Gweithgareddau a chyfleusterau i blant a phobl ifanc gan gynnwys cyfleoedd chwarae a chwaraeon

Beth wnaethom ni ei ddysgu drwy ein hymgysylltiad

Cynhaliwyd ymgysylltu helaeth i lywio'r asesiad llesiant ac mae mwy o wybodaeth ar gael yn yr Adroddiad Ymgysylltu sy'n ffurfio rhan o'r asesiad. Yn yr arolwg Amser Siarad, cafwyd 784 o atebion i'r cwestiwn ar fodlonrwydd â Bro Morgannwg fel lle i fyw, o ymatebwyr a atebodd eu bod naill ai'n "fodlon iawn" neu'n "weddol fodlon" gyda'r Fro. Atebodd 325 (41.5%) o'r ymatebwyr eu bod yn "fodlon iawn", tra bod 392 (50%) o'r ymatebwyr yn dweud eu bod yn "weddol fodlon" gyda Bro Morgannwg fel lle i fyw. Dim ond 26 (3.3%) o ymatebwyr a ddywedodd eu bod yn "eithaf anfodlon" gyda Bro Morgannwg fel lle i fyw ac 11 (1.4%) eu bod yn "anfodlon iawn".

Pan ofynnwyd iddynt am eu hardal leol, atebodd yr ymatebwyr eu bod naill ai'n "eithaf bodlon" neu'n "fodlon iawn". O'r 787 atebion i'r cwestiwn hwn, dywedodd y gyfran uchaf o'r ymatebwyr, 451 (53.5%), eu bod yn "weddol fodlon", tra bod 268 (34.1%) yn "fodlon iawn". Mewn cymhariaeth, dim ond 53 (6.7%) o'r ymatebwyr a atebodd eu bod yn "eithaf anfodlon" a 28 (3.6%) eu bod yn "anfodlon iawn" gyda'u hardal leol. Dywedodd 17 (2.2%) o'r ymatebwyr a atebodd nad oeddynt yn fodlon nac yn anfodlon ar eu hardal leol.

O'r 788 atebion a roddwyd i'r cwestiwn ynghylch i ba raddau yr oedd yr ymatebwyr yn teimlo'n perthyn i'w cymunedau, dywedodd y gyfran uchaf, 371 (47.1%), eu bod yn "tueddu i gytuno" eu bod yn perthyn i'w cymuned. Dywedodd 175 (22.2%) o'r ymatebwyr nad oeddynt yn teimlo'r naill ffordd neu'r llall ynghylch bod yn perthyn i'w cymunedau lleol. O'r holl ymatebwyr, dywedodd 76 (9.6%) eu bod yn "tueddu i anghytuno" eu bod yn perthyn i'w cymunedau, a dywedodd 16 (2%) eu bod yn "anghytuno'n gryf" eu bod yn perthyn i'w cymunedau.

O'r atebion a roddwyd i'r cwestiwn hwn, gellir awgrymu bod cyfran fawr o'r ymatebwyr i'r arolwg yn gadarnhaol yn eu dadansoddiad o p'un a oeddynt yn perthyn i'w cymunedau. Ychydig iawn o ymatebwyr a nododd eu bod yn anghytuno eu bod yn perthyn i'w cymunedau.

Pan rennir yr ymatebion i dair gwahanol ardal Bro Morgannwg, gwelir mai ychydig iawn o wahaniaeth sydd rhwng yr ardaloedd. Dim ond yn y Barri yr oedd cyfran sylweddol a oedd yn anghytuno eu bod yn perthyn i'w hardal. Yn y Barri, roedd 30 (13.2%) yn "tueddu i anghytuno" a 14 (6.1%) yn "anghytuno'n gryf" eu bod yn perthyn i'w hardal.

Gwnaethom hefyd ymgysylltu â phobl mewn cyfres o ddigwyddiadau a gofyn iddynt beth sy'n dda am yr ardal lle maent yn byw, beth allai fod yn well a pha wasanaethau sy'n cyfrannu at eu hiechyd a'u llesiant. Dengys y canlynol yr amrywiaeth o ymatebion a gafwyd.

‘Teithiau cerdded braf’ ‘Cymdogion da’

‘Harddach na Lloegr’

‘Mae’r Barri yn wych’

‘Dylem werthfawrogi’r

‘Gwyrddlesni’ hyn sydd gennym’

‘Ger y môr’

‘Dim byd’

‘Popeth’

‘Parciau’

**‘Yn gyfeillgar
i gŵn’ ‘Tawel’**

Cwestiwn 1

**Beth sy’n dda am
lle’r ydych chi’n byw?**

**‘Llawer o ffyrdd
i gael mynegi fy
marn’**

‘Hawdd cael mynediad
at wasanaethau’

‘Lle hyfryd i dyfu i fyny’

‘Agos at siopau’

‘Digon o ardaloedd gwyrdd’

‘Cysgod a
gwres a dŵr
yn rhedeg’

‘Lle perffaith’

‘Ymdeimlad o gymuned’

‘Llawer o bethau i blant
eu gwneud’

‘Llawer o natur’

‘Rwy’n caru pobl y Barri’

‘Cymdogion a
chymuned’

‘Amwynderau da’

‘Fy nghymuned’

‘Clybiau lleol’

‘Cyfleus ar gyfer ysgolion’

‘Mwy o weithgareddau ieuenctid’

‘Ofn defnyddio parc pan mae oedolion a phob ifanc yno’

‘Trafnidiaeth gyhoeddus’

‘Beicio mwy diogel’

‘Mwy o siopau a sinema’

‘Mwy o wasanaethau lleol’

Cwestiwn 2

Beth allai fod yn well?

‘Gwell wi-fi’

‘more health care’

‘Ymddygiad gwrthgymdeithasol’

‘Cynnal a chadw ffyrdd a phalmentydd’

‘Mwy o finiau’

‘Presenoldeb yr heddlu’

‘Ffyrdd peryglus’

‘Cyfleusterau lleol’

‘Parciau’

‘Goleuadau stryd’

‘Gwell cyfarpar i bobl ifanc’

‘Parcio’

‘Rhywle i blant chwarae’

‘Mwy i bobl ifanc ei wneud’

‘Swnllyd’

'Mynediad amserol i apwyntiadau meddygon teulu'

'Gwasanaethau cwmniaeth'

'Gwasanaethau hamdden yn fwy hygyrch'

'Heddlu yn dda

'Gwasanaethau ieuencid' ac yn helpu

llawer o bobl'

'Triplau cymdeithasol' 'Mynediad at wasanaethau iechyd da'

'Anifeiliaid a choed'

Cwestiwn 3

Pa wasanaethau sy'n bwysig i'ch iechyd a llesiant?

'Siopau gerllaw'

'Tawelwch meddwl a dim straen'

'Teulu'

'Strydoedd glanach' **'Cadw'n symudol'**

'Bwyta'n iach ac ymarfer corff'

'Bod yn heini a chael bywyd hir cynhyrchiol'

'Cysylltiad â chymdogion'

'Parciau'

'Sicrhau bod anghenion fy nheulu yn cael eu diwallu'

'Bysus a threnau fel y gellwch deithio o gwmpas'

'Teimlo'n ddiogel'

'Mynediad i'r arfordir a chefn gwlad'

'Gwasanaethau sgrinio' **'Gwell cydlynu gwasanaethau'**

'Cefnogaeth i bawb'

'Mae gwasanaethau cyhoeddus yn dda ar hyn o bryd'

'Gwasanaethau gofalu da i gefnogi pobl i aros yn eu cartrefi'

Ein hasedau a chyfleusterau

Mae'n bwysig cydnabod y nifer fawr o asedau sydd gennym eisoes ym Mro Morgannwg a sut y gallwn weithio gyda chymunedau lleol i'w defnyddio a gwneud y mwyaf o'r hyn sydd gennym i wella llesiant unigol a chymunedau. Mae'r amrywiaeth o gyfleusterau, gwasanaethau a phrojectau sy'n helpu gwneud Bro Morgannwg yn lle da i fyw, gweithio ac ymweld ag ef, ac sy'n cyfrannu at ein llesiant yn cynnwys:

Cymdeithasol

- 16 practis meddygon teulu ledled y Fro (mae rhai ohonynt gyda mwy nag un meddygfa) - er bod trigolion yn dweud wrthym eu bod eisiau gwell mynediad at apwyntiadau
- Ysbyty Athrofaol Llandochoau ac Ysbyty Cymunedol y Barri, sy'n cynnig amrywiaeth o wasanaethau gofal sylfaenol ac eilaidd gan gynnwys uned iechyd meddwl newydd i oedolion yn Llandochoau.
- Pedair gorsaf heddlu ym Mro Morgannwg, Penarth, Y Bont-faen, Y Barri a Llanilltud Fawr, ond dim ond yr un yn y Barri sydd ar agor i'r cyhoedd. Mae'r tîm partneriaeth Bro Ddiogelach yn ogystal â swyddogion prawf a Chymorth i Ddiodefswyr hefyd wedi'u lleoli yng ngorsaf heddlu y Barri.
- Pedair gorsaf dân yn ardal y Barri, Penarth, Llanilltud Fawr a'r Bont-faen
- 22 o ganolfannau cymunedol a redir gan y Cyngor - mae trigolion wedi tynnu sylw at bwysigrwydd gallu cymryd rhan mewn gweithgareddau a grwpiau lleol.
- Pedwar Cyngor Tref a dau ar hugain o gynghorau cymuned. Mae'r cynghorau hyn yn gyfrifol am wasanaethau a chyfleusterau penodol ac maent yn haen bwysig o ddemocratiaeth leol a dolen â'r gymuned leol.
- Gwasanaethau Gwirfoddol Morgannwg (GGM), elusen annibynnol ag aelodaeth lewyrchus o sefydliadau gwirfoddol a chymunedol.

Economaidd

- 57 o ysgolion gan gynnwys 7 ysgol cyfrwng Cymraeg
- Maes Awyr Rhyngwladol Caerdydd
- Ardal Fenter Maes Awyr Caerdydd a Sain Tathan
- Mae gan Goleg Caerdydd a'r Fro ddau safle ym Mro Morgannwg, Heol Colcot yn Y Barri sy'n darparu ystod eang o gyrsiau, a'r Ganolfan Ryngwladol ar gyfer Hyfforddiant Awyrofod (ICAT) yn y Rhws.
- Pedair canol tref, Y Barri, Y Bont-faen, Llanilltud Fawr a Phenarth. Maent i gyd â chymeriad arbennig ac yn darparu cyfleusterau a chyfleoedd lleol ar gyfer cymdeithasu

Diwylliannol

- Pedair llyfrgell lawn amser y Cyngor a phump o lyfrgelloedd rhan amser gaiff eu rhedeg yn gymunedol.
- Chwe Chanolfan Chwaraeon a Hamdden yn y Barri, Penarth, Llanilltud Fawr a'r Bont-faen – mynegodd pobl o bob oed bwysigrwydd cyfleusterau lleol a gweithgarwch corfforol ar gyfer eu hiechyd a'u llesiant.
- Amrywiaeth o leoliadau celfyddydau ac adloniant gan gynnwys orielau, amgueddfeydd a theatrau, yn cynnwys Oriol HeARTh yn Ysbyty Athrofaol Llandochau.
- Dau Lwybr Menywod sy'n dathlu bywydau menywod rhyfeddol ac arwyddocaol a arferai fyw yn yr ardal.
- Pier Penarth a Dyffryn House sydd wedi ennill gwobrau

Amgylcheddol

- 27 o Safleoedd o Ddiddordeb Gwyddonol Arbennig (SoDdGA), Ardal Gwarchodaeth Arbennig (AGA) Aber Afon Hafren, RAMSAR a safle Ardal Cadwraeth Arbennig (ACA), ACA Bae Dwnrhefn a Gwarchodfa Natur Genedlaethol (GNG) Merthyr Mawr gerllaw, rhan o ACA Cynffig.
- 740 o adeiladau rhestredig, dros 100 o Henebion Rhestredig, 39 o Ardaloedd Cadwraeth, 18 ardal wedi'u cynnwys yn y Gofrestr o Dirweddau o Barciau a Gerddi Hanesyddol a 2 ardal ar y Gofrestr o Dirweddau o Ddiddordeb Hanesyddol yng Nghymru.
- Pedwar ar bymtheg o barciau, saith ohonynt â statws y faner werdd sydd yn arwydd o ragoriaeth, gan ddangos amwynderau da a chyfranogiad cymunedol mewn parciau.
- Dau Barc Gwledig, Parc Porthkerry ar gyrion y Barri a Llynnoedd Cosmeston ar gyrion Penarth. Mae'r parciau yn cynnig dros 200 hectar o goetiroedd, dolydd a thraethau.
- 10 o safleoedd rhandir a redir gan y Cyngor (8 yn y Barri a 2 yng Ngorllewin y Fro); gellir defnyddio'r rhain i dyfu llysiau neu flodau, neu hyd yn oed i gadw ieir.
- Mae Arfordir Treftadaeth Morgannwg yn ymestyn am 14 milltir, o Aberddawan i Borthcawl, ac yn darparu cyfleoedd i gerddwyr, beicwyr neu unrhyw un sy'n caru'r cefn gwlad.
- Mae'r Fro wedi'i bendithio ag amrywiaeth eang o draethau gan gynnwys Ynys y Barri, sydd wedi cael ei hadfywio'n sylweddol yn ddiweddar, ac atyniadau mwy garw Southerndown. Derbyniodd dau draeth yn y Fro statws baner las, ac mae pedwar wedi derbyn gwobrau glan y môr.
- Dwy ganolfan ailgylchu, un yn y Barri a'r llall yn Llandŵ.

Ein Projectau/Strategaethau

Mae amrywiaeth o strategaethau, rhaglenni a phartneriaethau eisoes yn weithgar yn y Fro sy'n gweithio i wella llesiant cymdeithasol, economaidd, amgylcheddol a diwylliannol ac yn cyfrannu at y saith nod llesiant cenedlaethol. Mae rhai o'r rhain ar gael ledled y Fro tra bod eraill wedi eu canoli'n benodol ar ardal ddaearyddol/gymunedol.

Mentrau ledled y Fro

Sefydlwyd **Bwrdd Gwasanaethau Cyhoeddus y Fro (BGC) 'Ein Bro'** gan Ddeddf Llesiant Cenedlaethau'r Dyfodol (Cymru) 2015. Mae'r Bwrdd yn dod ag ystod o bartneriaid at ei gilydd i sefydlu a gweithio tuag at y saith nod Llesiant cenedlaethol fel yr amlinellwyd gan y Ddeddf. Drwy'r gwaith hwn, bydd y BGC yn gwella llesiant economaidd, amgylcheddol, diwylliannol a chymdeithasol Bro Morgannwg.

http://www.valeofglamorgan.gov.uk/cy/our_council/Public-services-board/local_service_board.aspx

Mae **Partneriaeth Gofal Cymdeithasol ac Iechyd Integredig Caerdydd a'r Fro** yn sicrhau bod gwasanaethau ac adnoddau yn cael eu defnyddio yn y ffordd fwyaf effeithiol ac effeithlon er mwyn gwella canlyniadau iechyd a gofal cymdeithasol i drigolion Caerdydd a Bro Morgannwg.

<http://www.cardiffandvaleuhb.wales.nhs.uk/integrated-health-and-social-care/> (Saesneg yn Unig)

Bro Ddiogelach – mae hon yn bartneriaeth aml-asiantaeth sy'n gyfrifol am sicrhau bod trosedd ac anhrefn yn isel a bod trigolion ac ymwelwyr yn teimlo'n ddiogel ym Mro Morgannwg. <http://safervale.co.uk/> (Saesneg yn Unig)

Bwrdd Plant a Phobl Ifanc; mae hwn yn gweithredu fel y bartneriaeth arweiniol i blant a phobl ifanc, yn cyflenwi Confensiwn y Cenhedloedd Unedig ar Hawliau'r Plentyn drwy 7 Nod Craidd Llywodraeth Cymru.

http://www.valeofglamorgan.gov.uk/cy/living/social_care/children_and_young_people/cypp_team/cypp_team.aspx

Mae **Prifddinas-Ranbarth/Bargen Dinas Caerdydd** yn cynnwys deg awdurdod lleol sy'n defnyddio dull rhanbarthol i ymdrin ag arloesi, rhwydweithiau digidol, gwella sgiliau a hyfforddiant, cymorth busnes a buddsoddiad, tai a defnydd tir a thrafnidiaeth a chysylltedd. Mae cronfa o £1.2 biliwn i dyfu gwerth ychwanegol gros (GVA) drwy fuddsoddi yn ffabrig economaidd y rhanbarth. <http://www.cytundebdinesigprifddinasranbarthcaerdydd.cymru/>

Mae **Cynllun Datblygu Lleol Bro Morgannwg** yn amlinellu gweledigaeth, amcanion, strategaeth a pholisïau ar gyfer rheoli twf a datblygiad ym Mro Morgannwg tra'n gwarchod a gwella'r amgylchedd.

http://www.valeofglamorgan.gov.uk/cy/living/planning_and_building_control/planning_policy/local_development_plan/local_development_plan.aspx

Amcan **Fframwaith Canol Trefi Bro Morgannwg** yw cynorthwyo i hybu ffyniant economaidd a diogelu a gwella bywiogrwydd a hyfywedd y canolfannau yn y dyfodol tra'n ceisio cynnal eu cymeriad a'r rhagoriaeth gynhenid.

http://www.valeofglamorgan.gov.uk/cy/working/regeneration/urban_regeneration/Town-Centres/Town-Centres.aspx

Mae **Fforwm Ieuenctid y Fro (VYF)** yn elusen gofrestredig a dyma gyngor ieuenctid y sir. Mae'r VYF yn grŵp o bobl ifanc 11-25 oed sy'n cynrychioli eu hysgolion, clybiau ieuenctid a sefydliadau ieuenctid. Mae'r Fforwm yn cysylltu â sefydliadau cenedlaethol i sicrhau bod lleisiau pobl ifanc yn cael eu hystyried ar lefelau uwch o wneud penderfyniadau.

<http://www.valeofglamorgan.gov.uk/Documents/Living/Youth%20Service/Youth-Cabinet/VYF-Newsletter-Jan-March16.pdf> (Saesneg yn Unig)

Mae **Fforwm Strategaeth 50+ y Fro** yn gweithio'n lleol ac yn genedlaethol er mwyn cefnogi anghenion amrywiol pobl dros hanner cant oed ym Mro Morgannwg. Maent yn ymateb i ymgynghoriadau, cefnogi ymgyrchoedd iechyd a diogelwch cymunedol, a threfnu nifer o ddigwyddiadau drwy gydol y flwyddyn

<http://valeopf.webplus.net/> (Saesneg yn Unig)

Mentrau Ardal-benodol

Mae **Cymunedau yn Gyntaf** yn rhaglen gymunedol 'Trechu Tlodi' gan Lywodraeth Cymru. Nod y rhaglen oedd lleddfu tlodi parhaus ac, yn y Barri, mae wedi gweithredu mewn rhannau o wardiau Buttrills, Cadog, Castleland, Court a Gibbonsdown. Roedd ariannu ar gyfer 2016/17 yn £580,912.02 ond ym mis Chwefror 2017 cyhoeddodd Llywodraeth Cymru y byddai Cymunedau yn Gyntaf yn cael ei ddirwyn i ben ac y byddai cyllid 2017/18 gyfwerth â 70% o gyllid y flwyddyn flaenorol. Bydd cyfleoedd i gyrchu cyllid trwy gronfa etifeddol a chronfa adnoddau fel cydnabyddiaeth o'r angen i gynnal y gwaith da a wnaed trwy Cymunedau yn Gyntaf ond ar hyn o bryd mae dyfodol projectau'r Barri wedi mis Mawrth 2018 yn ansicr.

<http://www.valeofglamorgan.gov.uk/cy/working/regeneration/Communities-First/Communities-First.aspx>

Ariennir **Dechrau'n Deg** gan Lywodraeth Cymru a'i nod yw gwneud gwahaniaeth gwirioneddol i gyfleoedd bywyd plant dan 4 oed yn yr ardaloedd lle mae'n gweithredu. Mae'n cynnwys pedair elfen graidd – gofal plant o ansawdd am ddim, cefnogaeth i rieni, cefnogaeth ymwelydd iechyd dwys, a chefnogaeth ar gyfer llythrennedd yn y blynyddoedd cynnar. Cyllideb 2017-18 yw £2,562,000.

http://www.valeofglamorgan.gov.uk/cy/living/social_care/children_and_young_people/flying_start.aspx

Cymunedau Gwledig Creadigol (CGC) a sefydlwyd yn 2004 ac sy'n fenter adfywio gwledig a ariennir drwy Gymunedau Gwledig Llywodraeth Cymru - Rhaglen Datblygu Gwledig 2014-2020, Cronfa Amaethyddol Ewrop ar gyfer Datblygu Gwledig a Chyngor Bro Morgannwg. Gwneir gwaith mewn partneriaeth â chymunedau i ddatblygu projectau a syniadau arloesol a fydd yn creu manteision cymdeithasol ac economaidd tymor hir i Fro Morgannwg. Y nod yw grymuso unigolion i gymryd rhan weithredol yn nyfodol eu cymunedau. Goruchwylir y rhaglen gan Grŵp Gweithredu Lleol (GGLI), a daw aelodaeth y grŵp o sectorau Preifat, Cyhoeddus, Gwirfoddol a Chymunedol yn y Fro.

http://www.valeofglamorgan.gov.uk/cy/working/regeneration/rural_regeneration/rural_regeneration.aspx

Mapio cymunedol - sydd wedi cael ei beilota yn y Fro Wledig yn Sain Tathan, Gwenfô a'r Rhws. Mae'n ffordd o ddod â'r gymuned at ei gilydd i ganolbwyntio ar bethau cadarnhaol yn yr ardal, gan gydnabod bod gan bawb rywbeth i'w gynnig, ac mae'n ymgais i edrych ar atebion i faterion penodol. Mae'r broses yn cynnwys dod â phobl at ei gilydd i siarad am yr asedau cymdeithasol a ffisegol o fewn y gymuned a beth sy'n bwysig i'r gymuned

http://www.valeofglamorgan.gov.uk/cy/working/regeneration/rural_regeneration/Community-Mapping/Community-Mapping-Pilot.aspx

Mae gan **Grŵp Ymgynghorol Adfywio'r Barri** wybodaeth a phrofiad ym maes adfywio i hyrwyddo arfer da, cydraddoldeb ac arloesedd ac i roi cyngor ac argymhellion annibynnol. Mae'r Barri wedi newid yn sylweddol yn y blynyddoedd diwethaf o ganlyniad i weithgaredd adfywio, yn amrywio, ymhlith pethau eraill, o welliannau i Heol Holton ac adnewyddu tai yn Castleland at adfywiad parhaus yn Ynys y Barri. Ochr yn ochr â hyn, dechreuwyd ar y cam nesaf o ailddatblygu hen ardal y Doc a fydd yn cyflenwi ysgol, tai, manwerthu newydd a ffordd gysylltu i'r ynys yn ei sgil, sy'n arwydd o fomentwm parhaus.

http://www.valeofglamorgan.gov.uk/cy/working/regeneration/urban_regeneration/Barry-Regeneration-Advisory-Group.aspx

Rhaglen Fuddsoddi Lleoedd Llewyrchus Llawn Addewid 2014 - 2017 yw Rhaglen Llywodraeth Cymru sydd wedi buddsoddi £1 filiwn yn y Barri dros 3 blynedd. Mae cyllid o'r Gronfa Trechu Tlodi wedi helpu i gyflwyno projectau adfywio yn y Barri. Cefnogir y projectau canlynol y gan fuddsoddiad y sector cyhoeddus, preifat a'r trydydd sector:

- Gwasanaethau Gwirfoddol Morgannwg, Hwb Trydydd Sector
- [Gwelliannau Ardal Chwarae George Street](#) (Saesneg yn Unig)
- [Rhaglen Grant Heol Holton](#) (Saesneg yn Unig)
- Rhaglen Grant y Stryd Fawr
- Gwelliannau Gerddi Fictoria
- Mesurau Lleihau Tlodi Tanwydd
- [Gwelliannau Ardal Chwarae Dryden Terrace a Meggitt Road](#) (Saesneg yn Unig)

- [Gwelliannau Ardal Chwarae Hatch Quarry](#) (Saesneg yn Unig)
- YMCA y Barri, Partneriaeth Ieuenctid y Trydydd Sector a Chaffi Rhyngrwyd Cymunedol